

15. März 2025

Verkehrsunfallstatistik 2024



Kanton
Obwalden

Sicherheits- und Sozialdepartement SSD
Kantonspolizei

Inhaltsverzeichnis

1. Erläuterungen zur Verkehrsunfallstatistik 2024	3
1.1 Unfallfolgen	3
1.1.1 Verkehrstopfer	3
1.1.2 Sachschaden	3
1.1.3 Unfallursachen	3
1.1.4 Fussgänger	4
1.1.5 Verkehrsteilnahme mit Personenschaden	4
2. Prävention im Sinne der Verkehrssicherheit und polizeilichen Tätigkeiten im Jahr 2025	4

1. Erläuterungen zur Verkehrsunfallstatistik 2024

Im Jahr 2024 wurden in der Schweiz 52'022 Verkehrsunfälle polizeilich rapportiert. Davon wurden 224 im Kanton Obwalden registriert. Obschon die Verkehrsdichte stetig zunahm, bleibt das Unfallgeschehen über die Jahre konstant. Im vergangenen Jahr wurden drei Personen bei Verkehrsunfällen tödlich verletzt.

Das Unfallgeschehen auf dem Strassennetz des Kantons Obwalden zeigt sich im Vergleich mit den letzten zehn Jahren wenig Auffälligkeiten. Die Strassen im Kanton Obwalden sind nach wie vor sehr sicher. Bei derart tiefen Unfallzahlen sind Schwankungen möglich.

In der Unfallstatistik nicht erfasst sind Ereignisse, welche über das europäische Unfallprotokoll erfasst oder bei denen der Schadenverursacher bei Parkschäden nicht ermittelt werden konnte. Ebenfalls nicht erfasst sind Tierunfälle mit angefahrenen Wild-, Nutz- und Heimtieren.

Gemäss der schweizerischen automatischen Strassenverkehrszählung (SASVZ) des Bundes hat der Verkehr im Bereich Lopper in den letzten 10 Jahren um 9.3% zugenommen. Die Messstelle auf der A8 in Alpnachstad registrierte 2023 einen durchschnittlich täglichen Wert von 27'812 Fahrzeugen. Auf dem Brünig wurden in der gleichen Zeit 8'399 Fahrzeuge gemessen. Daraus erkennbar, dass es sich dabei im Talboden zum grossen Teil um Ziel- Quellverkehr handelt. Der Verkehr durchs Engelbergertal hingegen blieb über die Jahre stabil. Insbesondere der Freizeit- und Tourismusverkehr führt je nach Witterung zu Spitzenwerten, meist an den Wochenenden.

1.1 Unfallfolgen

1.1.1 Verkehrsopfer

Bei 67 Verkehrsunfällen im Jahr 2024 kamen 82 (Vorjahr 87) Personen zu Schaden.

Dabei wurden drei Personen tödlich verletzt. Bei einem Verkehrsunfall kam ein Personenwagenlenker aus gesundheitlichen Gründen von einer Nebenstrasse ab, durchfuhr den Wildschutzzaun und gelangte so auf die A8. Dabei kam es zu einer Frontalkollision. Bei einem weiteren tödlichen Selbstunfall fuhr ein Fahrradfahrer über den Strassenrand und stürzte in ein Bachbett. Ebenso fuhr ein Lenker eines Behindertenmobils über den Strassenrand und kam unglücklich zu Fall, wo dieser später im Spital den Verletzungen erlag.

17 Personen verletzten sich insgesamt schwer und 62 Personen leicht.

1.1.2 Sachschaden

Bei 157 Verkehrsunfällen entstand Sachschaden. Die Schadenhöhe wurde nicht ermittelt.

1.1.3 Unfallursachen

Die Hauptursachen sind Nichtanpassen der Geschwindigkeiten (53), Zustand des Fahrzeuglenkers oder -lenkerin (44) und die Unaufmerksamkeit und Ablenkung (31). Grundsätzlich allesamt Unfallursachen, die vermieden werden könnten.

Verursachen eines Unfalls unter Einfluss von Alkohol hat sich gegenüber dem Vorjahr mit 23 Fällen mehr als verdoppelt. Dabei waren sechs Unfälle mit Personenschaden.

1.1.4 Fussgänger / Fussgängerstreifen

Gesamthaft waren bei 13 Verkehrsunfällen Fussgänger beteiligt. Dabei wurden sechs Personen ausserhalb von Fussgängerstreifen verletzt, zwei davon schwer. Auf Fussgängerstreifen wurden 2024 keine Personenschäden verzeichnet (Vorjahr 5).

1.1.5 Verkehrsteilnahme mit Personenschaden

Bei Unfällen mit Personenschaden waren in 27 Fällen Personenwagen involviert, bei 25 Fällen Motorräder. Unfälle mit Beteiligung von Fahrrädern sind leicht zunehmend.

2. Prävention im Sinne der Verkehrssicherheit und polizeilichen Tätigkeiten im Jahr 2025

Viele Faktoren beeinflussen die Verkehrssicherheit. So zum Beispiel die Verlangsamung aufgrund der stetigen Verkehrszunahme, punktuelle bauliche Anpassungen am Strassenkörper, Geschwindigkeitsbeschränkungen und -kontrollen, verbesserte Fahrzeugtechnik und Ausbildung der Verkehrsteilnehmenden bis hin zu gezielten polizeilichen Kontrollen.

Auch laufend koordinierte und teils wiederkehrende Präventionskampagnen tragen ihren Teil zur Sicherheit bei. Diese Kampagnen werden sowohl regional als auch schweizweit durch die Polizeikorps und ihre Partner lanciert.

Mit regelmässigen und gezielten Kontrollen im Bereich der Geschwindigkeit, der Fahrfähigkeit, der Ablenkung und zum übrigen Verhalten im Strassenverkehr wird die Polizei dem Unfallgeschehen weiterhin entgegenwirken. Begleitend dazu werden weiterhin Präventionskampagnen, welche die Verkehrsteilnehmenden auf die Gefahren im Strassenverkehr sensibilisieren, veröffentlicht.

Auf die Thematik "Geschwindigkeit", „Ablenkung im Strassenverkehr“ und "Fahrfähigkeit" wird im Jahr 2025 wiederum schwerpunktmässig ein grosses Augenmerk gelegt.

Kleinste Unaufmerksamkeiten entscheiden darüber, ob ein Verkehrsunfall passiert oder nicht. Jeder Unfall ist einer zu viel. Aus diesem Grund erachten wir es als ständigen Auftrag, die Unfallursachen zu analysieren und mit verschiedenen Massnahmen zur Sicherheit der Bevölkerung beizutragen.

So wird auch weiterhin wo immer möglich helfend und verkehrserziehend Einfluss genommen, sodass Widerhandlungen - und insbesondere Unfälle - im Strassenverkehr verhindert werden können.

Sarnen, 15. März 2025

KANTONSPOLIZEI OBWALDEN

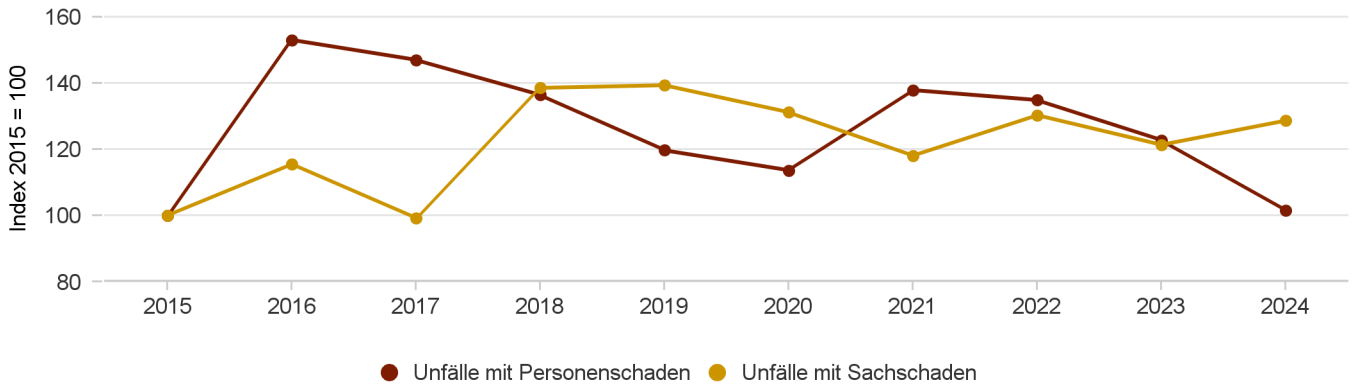


Oblt Martin Kathriner, Leiter Verkehrs- und Sicherheitspolizei



Unfälle

nach Unfallfolgen

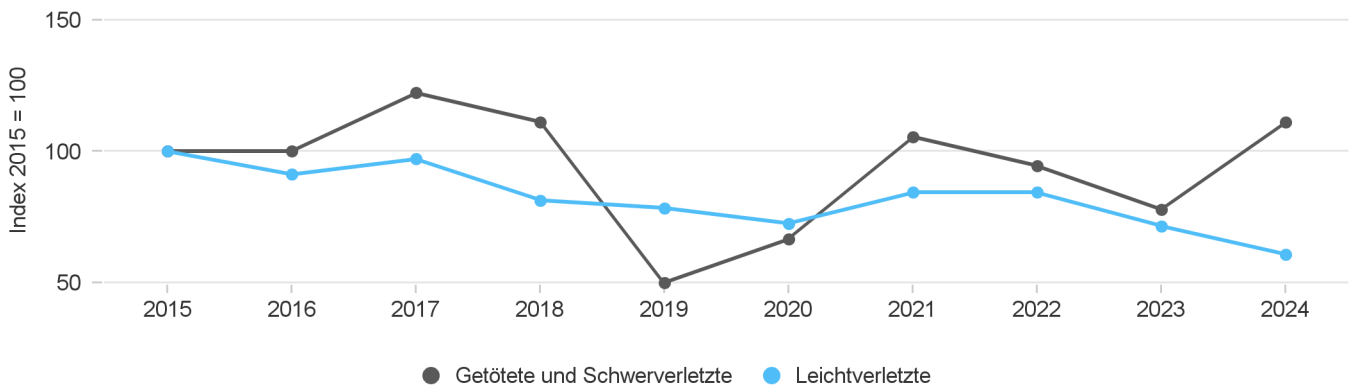


	2015	2016	2017	2018	2019	2020	2021	2022	2023	2024
Total Unfälle	188	242	218	259	249	235	235	248	229	224
Unfälle mit Sachschaden	122	141	121	169	170	160	144	159	148	157
Unfälle mit Personenschaden	66	101	97	90	79	75	91	89	81	67
Unfälle mit Getöteten	1	2	4	1	1	1	1	1	3	3
Unfälle mit Schwerverletzten	13	16	17	19	7	11	15	14	10	17
<i>mit lebensbedrohlich Verletzten ¹</i>	0	2	2	0	0	2	1	0	2	1
<i>mit erheblich Verletzten ¹</i>	13	14	15	19	7	9	14	14	8	16
Unfälle mit Leichtverletzten	52	83	76	70	71	63	75	74	68	47

N/A: nicht verfügbar

Verunfallte

nach Unfallfolgen



	2015	2016	2017	2018	2019	2020	2021	2022	2023	2024
Total Verunfallte	120	111	121	103	89	86	105	103	87	82
Getötete	1	2	5	1	1	1	1	1	4	3
Schwerverletzte	17	16	17	19	8	11	18	16	10	17
<i>davon lebensbedrohlich Verletzte ¹</i>	0	2	2	0	0	2	1	0	2	1
<i>davon erheblich Verletzte ¹</i>	17	14	15	19	8	9	17	16	8	16
Leichtverletzte	102	93	99	83	80	74	86	86	73	62

N/A: nicht verfügbar

¹ Zahlen für lebensbedrohlich Verletzte und erheblich Verletzte erst ab 2015 verfügbar



Unfälle und Verunfallte
nach Unfallfolgen und Gemeinde

	Unfälle mit Sachschaden	Unfälle mit Personenschaden	Getötete	Schwer-verletzte	davon		
					lebensbedrohlich Verletzte ¹	erheblich Verletzte ¹	Leicht-verletzte
Total	157	67	3	17	1	16	62
Alpnach	30	7	0	2	0	2	6
Engelberg	21	7	1	2	0	2	4
Giswil	6	7	0	3	1	2	8
Kerns	18	6	0	1	0	1	5
Lungern	22	9	0	1	0	1	11
Sachseln	14	7	1	3	0	3	7
Sarnen	46	24	1	5	0	5	21

N/A: nicht verfügbar

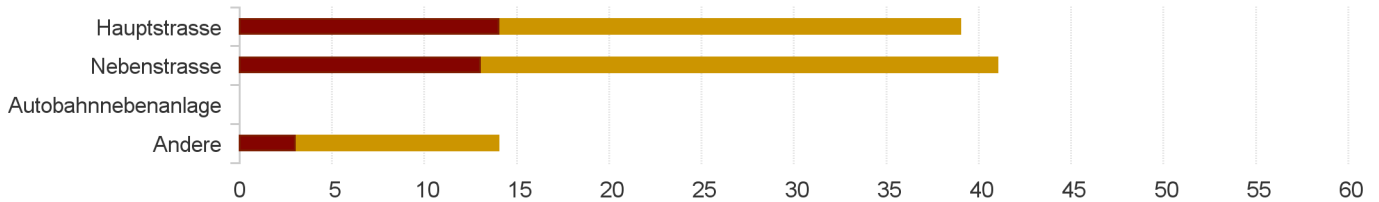
¹ Zahlen für lebensbedrohlich Verletzte und erheblich Verletzte erst ab 2015 verfügbar



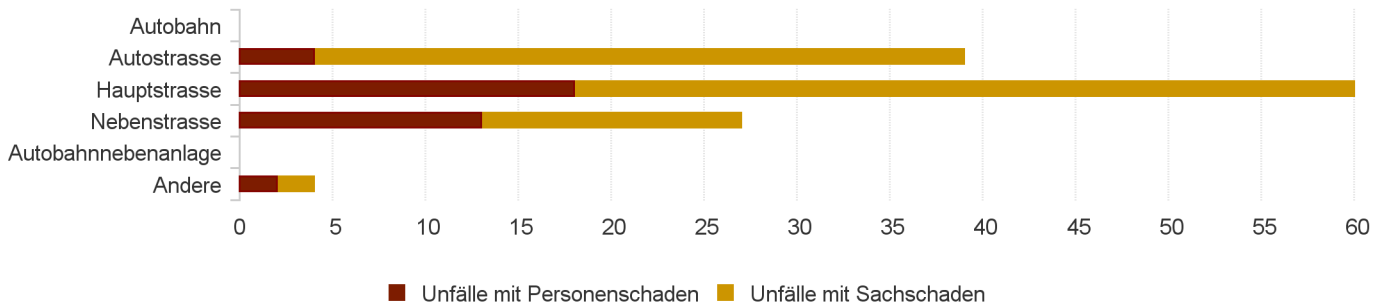
Unfälle

nach Unfallfolgen, Strassenart und Ortslage

Innerorts



Ausserorts



Unfälle und Verunfallte

nach Unfallfolgen, Strassenart und Ortslage

	Unfälle mit Sachschaden	Unfälle mit Personenschaden	Getötete	Schwer-verletzte	davon		
					lebensbedrohlich Verletzte ¹	erheblich Verletzte ¹	Leicht-verletzte
Total	157	67	3	17	1	16	62
Autobahn	0	0	0	0	0	0	0
Autostrasse	35	4	1	0	0	0	6
Hauptstrasse	67	32	0	6	0	6	36
<i>davon innerorts</i>	25	14	0	3	0	3	15
<i>davon ausserorts</i>	42	18	0	3	0	3	21
Nebenstrasse	42	26	2	11	1	10	14
<i>davon innerorts</i>	28	13	1	5	1	4	8
<i>davon ausserorts</i>	14	13	1	6	0	6	6
Autobahnnebenanlage	0	0	0	0	0	0	0
Andere	13	5	0	0	0	0	6
<i>davon innerorts</i>	11	3	0	0	0	0	3
<i>davon ausserorts</i>	2	2	0	0	0	0	3

nach Unfallfolgen und Ortslage

	Unfälle mit Sachschaden	Unfälle mit Personenschaden	Getötete	Schwer-verletzte	davon		
					lebensbedrohlich Verletzte ¹	erheblich Verletzte ¹	Leicht-verletzte
Total	157	67	3	17	1	16	62
Innerorts	64	30	1	8	1	7	26
Ausserorts	93	37	2	9	0	9	36

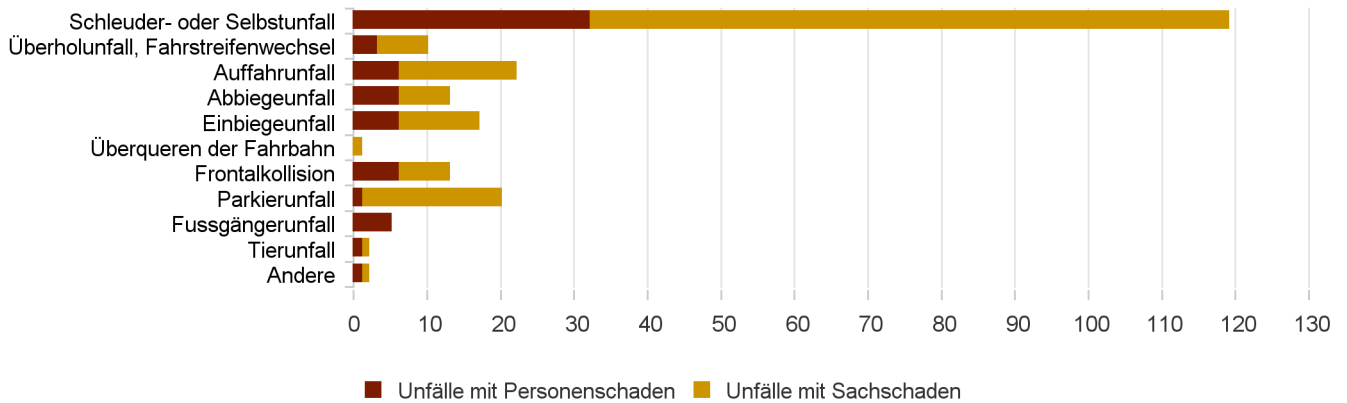
N/A: nicht verfügbar

¹ Zahlen für lebensbedrohlich Verletzte und erheblich Verletzte erst ab 2015 verfügbar



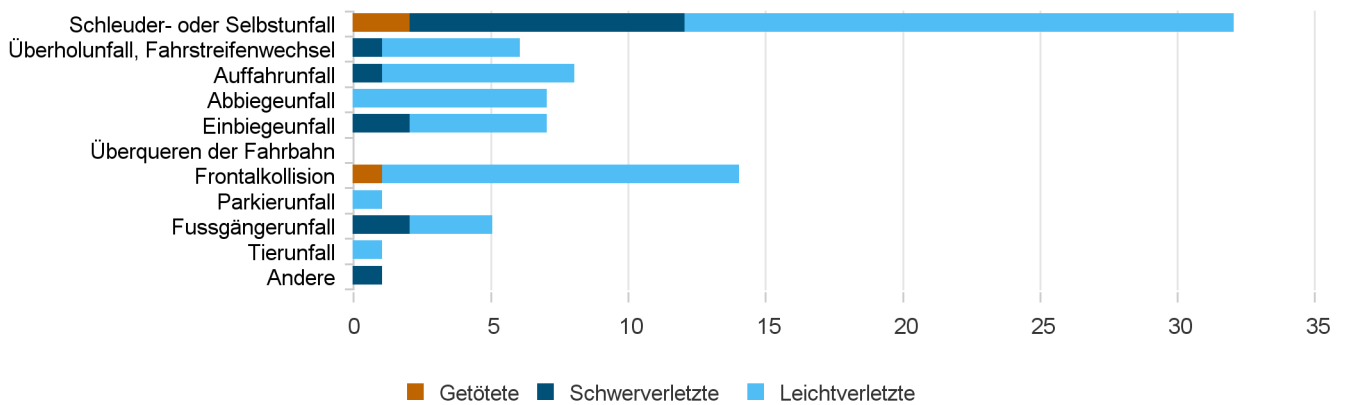
Unfälle

nach Unfallfolgen und Gruppen der Unfalltypen



Verunfallte

nach Unfallfolgen und Gruppen der Unfalltypen



Unfälle und Verunfallte

nach Unfallfolgen und Gruppen der Unfalltypen

	Unfälle mit Sachschaden	Unfälle mit Personenschaden	Getötete	Schwerverletzte	davon		
					lebensbedrohlich Verletzte ¹	erheblich Verletzte ¹	Leichtverletzte
Total	157	67	3	17	1	16	62
Schleuder- oder Selbstunfall	87	32	2	10	0	10	20
Überholunfall, Fahrstreifenwechsel	7	3	0	1	0	1	5
Auffahrunfall	16	6	0	1	0	1	7
Abbiegeunfall	7	6	0	0	0	0	7
Einbiegeunfall	11	6	0	2	1	1	5
Überqueren der Fahrbahn	1	0	0	0	0	0	0
Frontalkollision	7	6	1	0	0	0	13
Parkierunfall	19	1	0	0	0	0	1
Fussgängerunfall	0	5	0	2	0	2	3
Tierunfall	1	1	0	0	0	0	1
Andere	1	1	0	1	0	1	0

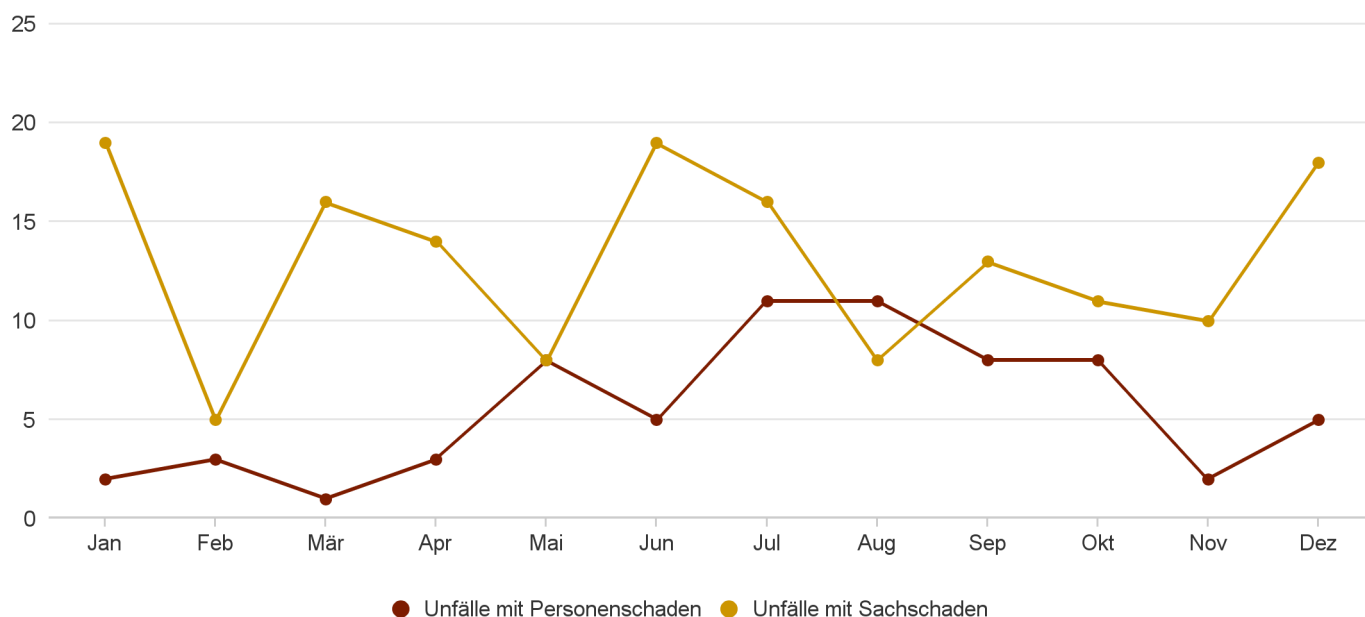
N/A: nicht verfügbar

¹ Zahlen für lebensbedrohlich Verletzte und erheblich Verletzte erst ab 2015 verfügbar



Unfälle

nach Unfallfolgen und Monat



Unfälle und Verunfallte

nach Unfallfolgen und Monat

	Unfälle mit Sachschaden	Unfälle mit Personenschaden	Getötete	Schwer-verletzte	davon		
					lebensbedrohlich Verletzte ¹	erheblich Verletzte ¹	Leicht-verletzte
Total	157	67	3	17	1	16	62
Januar	19	2	0	0	0	0	2
Februar	5	3	1	0	0	0	4
März	16	1	0	0	0	0	1
April	14	3	0	2	0	2	4
Mai	8	8	0	1	0	1	8
Juni	19	5	0	1	0	1	4
Juli	16	11	2	2	0	2	9
August	8	11	0	5	1	4	11
September	13	8	0	5	0	5	4
Oktober	11	8	0	1	0	1	8
November	10	2	0	0	0	0	2
Dezember	18	5	0	0	0	0	5

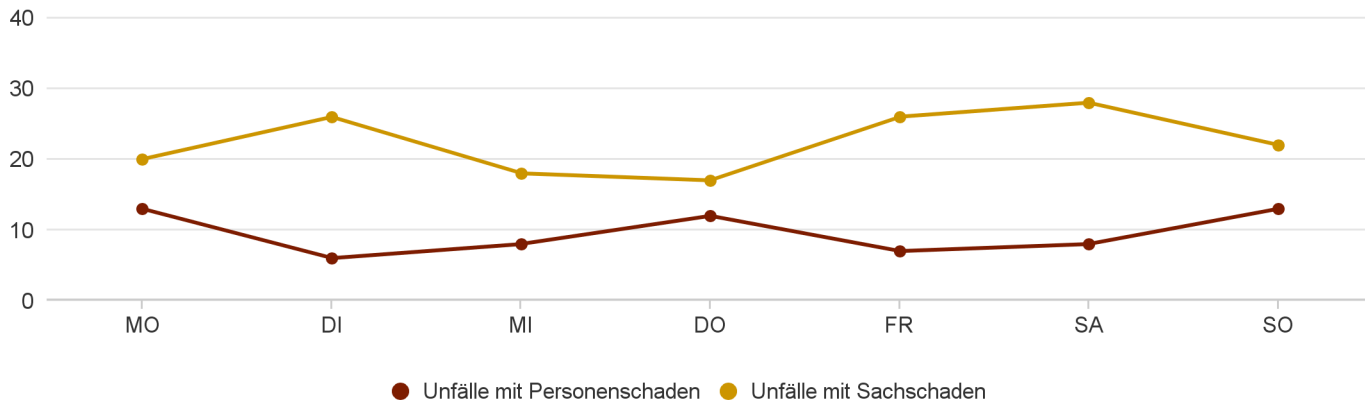
N/A: nicht verfügbar

¹ Zahlen für lebensbedrohlich Verletzte und erheblich Verletzte erst ab 2015 verfügbar



Unfälle

nach Unfallfolgen und Wochentag



Unfälle und Verunfallte

nach Unfallfolgen und Wochentag

	Unfälle mit Sachschaden	Unfälle mit Personenschaden	Getötete	Schwer-verletzte	davon		
					lebensbedrohlich Verletzte ¹	erheblich Verletzte ¹	Leicht-verletzte
Total	157	67	3	17	1	16	62
Montag	20	13	0	5	0	5	12
Dienstag	26	6	0	1	0	1	6
Mittwoch	18	8	1	0	0	0	10
Donnerstag	17	12	1	3	0	3	8
Freitag	26	7	0	2	1	1	6
Samstag	28	8	0	1	0	1	11
Sonntag	22	13	1	5	0	5	9

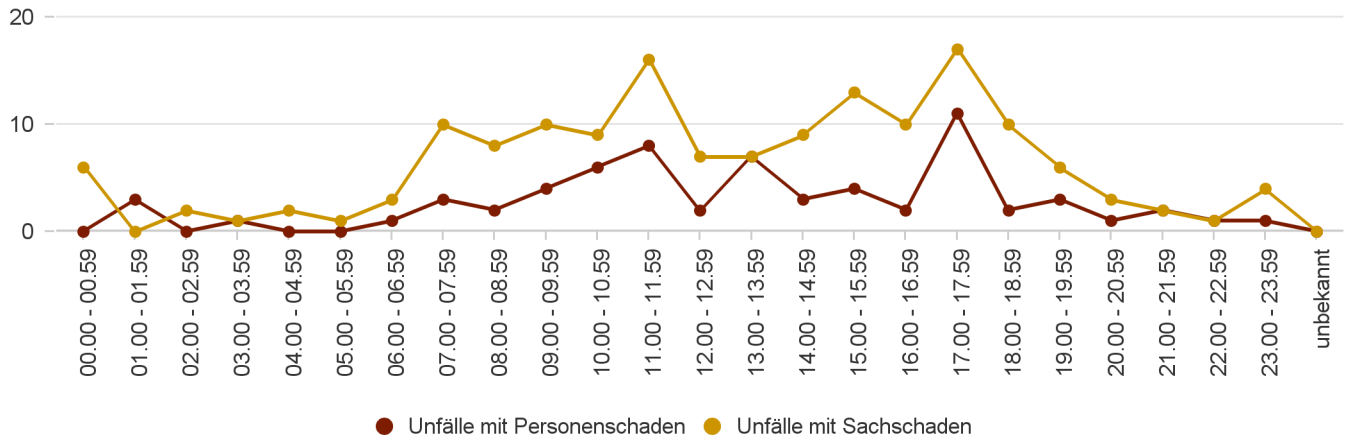
N/A: nicht verfügbar

¹ Zahlen für lebensbedrohlich Verletzte und erheblich Verletzte erst ab 2015 verfügbar



Unfälle

nach Unfallfolgen und Stunde



Unfälle und Verunfallte

nach Unfallfolgen und Stunde

	davon						
	Unfälle mit Sachschaden	Unfälle mit Personenschaden	Getötete	Schwerverletzte	lebensbedrohlich Verletzte ¹	erheblich Verletzte ¹	Leichtverletzte
Total	157	67	3	17	1	16	62
00.00 - 00.59	6	0	0	0	0	0	0
01.00 - 01.59	0	3	0	1	0	1	2
02.00 - 02.59	2	0	0	0	0	0	0
03.00 - 03.59	1	1	1	0	0	0	0
04.00 - 04.59	2	0	0	0	0	0	0
05.00 - 05.59	1	0	0	0	0	0	0
06.00 - 06.59	3	1	0	0	0	0	1
07.00 - 07.59	10	3	0	0	0	0	3
08.00 - 08.59	8	2	0	1	0	1	1
09.00 - 09.59	10	4	0	1	0	1	3
10.00 - 10.59	9	6	0	1	1	0	9
11.00 - 11.59	16	8	0	3	0	3	7
12.00 - 12.59	7	2	0	0	0	0	2
13.00 - 13.59	7	7	0	3	0	3	5
14.00 - 14.59	9	3	0	1	0	1	3
15.00 - 15.59	13	4	0	0	0	0	8
16.00 - 16.59	10	2	0	1	0	1	1
17.00 - 17.59	17	11	2	2	0	2	9
18.00 - 18.59	10	2	0	0	0	0	2
19.00 - 19.59	6	3	0	1	0	1	3
20.00 - 20.59	3	1	0	0	0	0	1
21.00 - 21.59	2	2	0	0	0	0	2
22.00 - 22.59	1	1	0	1	0	1	0
23.00 - 23.59	4	1	0	1	0	1	0
unbekannt	0	0	0	0	0	0	0

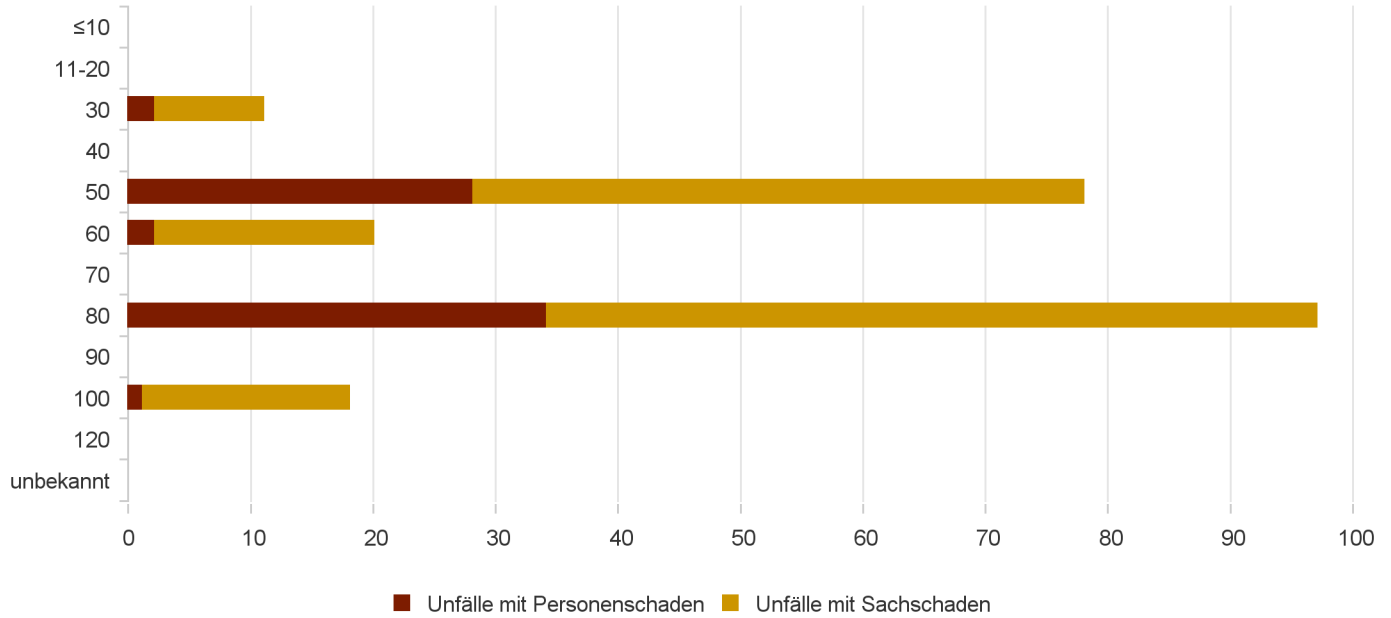
N/A: nicht verfügbar

¹ Zahlen für lebensbedrohlich Verletzte und erheblich Verletzte erst ab 2015 verfügbar



Unfälle

nach Unfallfolgen und Höchstgeschwindigkeit



Unfälle und Verunfallte

nach Unfallfolgen und Höchstgeschwindigkeit

	Unfälle mit Sachschaden	Unfälle mit Personenschaden	Getötete	Schwer-verletzte	davon		
					lebensbedrohlich Verletzte ¹	erheblich Verletzte ¹	Leicht-verletzte
Total	157	67	3	17	1	16	62
≤10	0	0	0	0	0	0	0
11-20	0	0	0	0	0	0	0
30	9	2	0	0	0	0	2
40	0	0	0	0	0	0	0
50	50	28	1	8	1	7	24
60	18	2	0	1	0	1	1
70	0	0	0	0	0	0	0
80	63	34	2	8	0	8	33
90	0	0	0	0	0	0	0
100	17	1	0	0	0	0	2
120	0	0	0	0	0	0	0
unbekannt	0	0	0	0	0	0	0

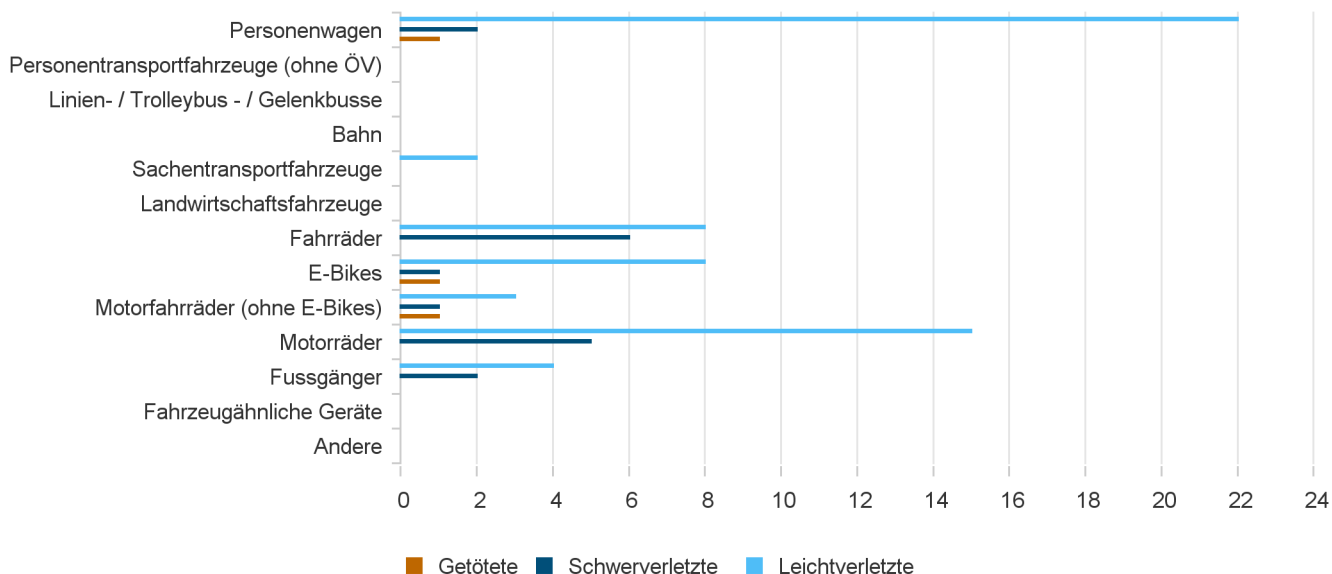
N/A: nicht verfügbar

¹ Zahlen für lebensbedrohlich Verletzte und erheblich Verletzte erst ab 2015 verfügbar



Verunfallte

nach Unfallfolgen und Verkehrsteilnahme



nach Unfallfolgen und Verkehrsteilnahme

	Getötete	Schwer- verletzte	davon		
			lebens- bedrohlich Verletzte ¹	erheblich Verletzte ¹	Leicht- verletzte
Total Lenkende + Mitfahrende	3	17	1	16	62
Personenwagen	1	2	0	2	22
Personenverkehrsmittel (ohne ÖV)	0	0	0	0	0
Linien- / Trolleybus - / Gelenkbusse	0	0	0	0	0
Bahn	0	0	0	0	0
Sachtransportfahrzeuge	0	0	0	0	2
Landwirtschaftsfahrzeuge	0	0	0	0	0
Fahrräder	0	6	1	5	8
E-Bikes	1	1	0	1	8
<i>Langsame E-Bikes</i> ²	1	1	0	1	6
<i>Schnelle E-Bikes</i> ²	0	0	0	0	2
Motorfahrzeuge (ohne E-Bikes)	1	1	0	1	3
Motorräder	0	5	0	5	15
Fussgänger	0	2	0	2	4
Fahrzeugähnliche Geräte ³	0	0	0	0	0
Andere	0	0	0	0	0

N/A: nicht verfügbar

¹ Zahlen für lebensbedrohlich Verletzte und erheblich Verletzte erst ab 2015 verfügbar

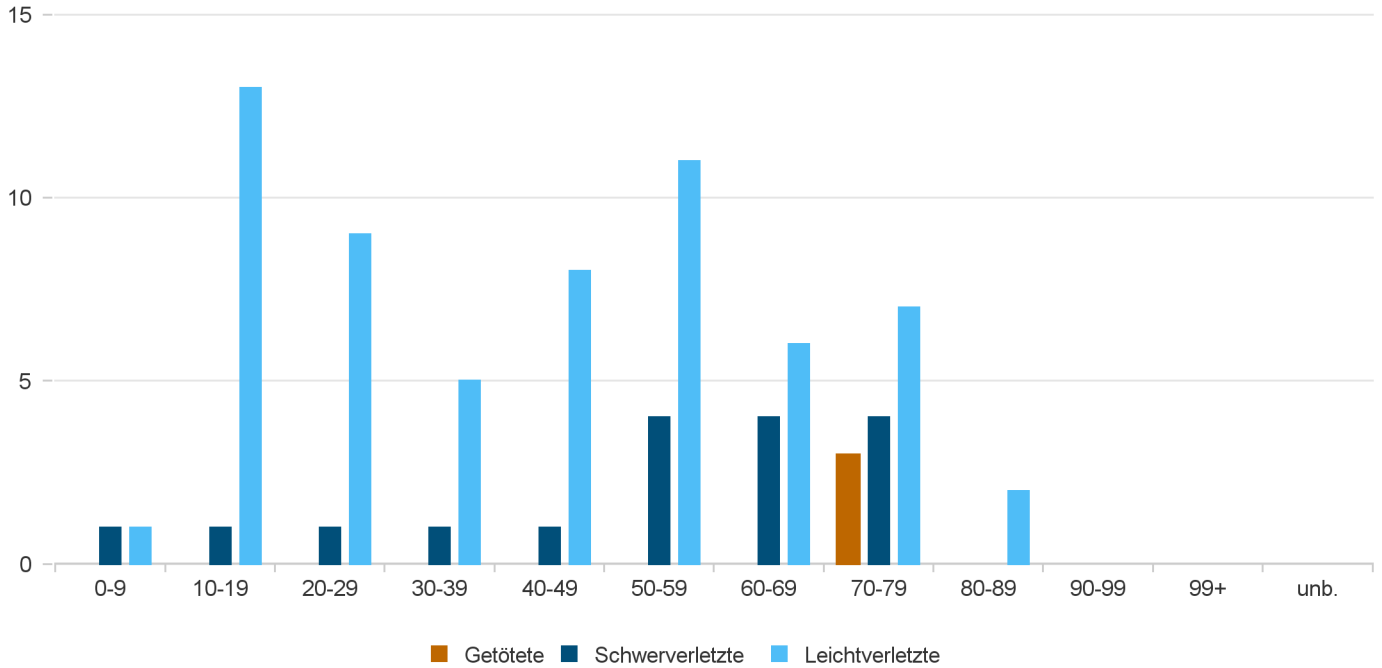
² Zahlen für E-Bikes sind erst ab 2011 verfügbar

³ Zahlen für FäG sind erst ab 2011 verfügbar



Verunfallte

nach Unfallfolgen und Alter



nach Unfallfolgen und Alter

	Verunfallte	Getötete	Schwer- verletzte	davon		Leicht- verletzte
				lebens- bedrohlich Verletzte ¹	erheblich Verletzte ¹	
Total	82	3	17	1	16	62
0-9	2	0	1	0	1	1
10-19	14	0	1	0	1	13
20-29	10	0	1	0	1	9
30-39	6	0	1	0	1	5
40-49	9	0	1	0	1	8
50-59	15	0	4	0	4	11
60-69	10	0	4	1	3	6
70-79	14	3	4	0	4	7
80-89	2	0	0	0	0	2
90-99	0	0	0	0	0	0
99+	0	0	0	0	0	0
unbekannt	0	0	0	0	0	0

N/A: nicht verfügbar

¹ Zahlen für lebensbedrohlich Verletzte und erheblich Verletzte erst ab 2015 verfügbar



Übersicht: Alter und Geschlecht

OW; 2024

nach Unfallfolgen, Alter und Geschlecht

	Verunfallte	Getötete	Schwer- verletzte	davon		
				lebens- bedrohlich Verletzte ¹	erheblich Verletzte ¹	Leicht- verletzte
Total männlich	51	3	12	1	11	36
0-9	1	0	1	0	1	0
10-19	11	0	1	0	1	10
20-29	4	0	0	0	0	4
30-39	4	0	1	0	1	3
40-49	8	0	1	0	1	7
50-59	10	0	3	0	3	7
60-69	4	0	2	1	1	2
70-79	9	3	3	0	3	3
80-89	0	0	0	0	0	0
90-99	0	0	0	0	0	0
99+	0	0	0	0	0	0
unbekannt	0	0	0	0	0	0

N/A: nicht verfügbar

	Verunfallte	Getötete	Schwer- verletzte	davon		
				lebens- bedrohlich Verletzte ¹	erheblich Verletzte ¹	Leicht- verletzte
Total weiblich	31	0	5	0	5	26
0-9	1	0	0	0	0	1
10-19	3	0	0	0	0	3
20-29	6	0	1	0	1	5
30-39	2	0	0	0	0	2
40-49	1	0	0	0	0	1
50-59	5	0	1	0	1	4
60-69	6	0	2	0	2	4
70-79	5	0	1	0	1	4
80-89	2	0	0	0	0	2
90-99	0	0	0	0	0	0
99+	0	0	0	0	0	0
unbekannt	0	0	0	0	0	0

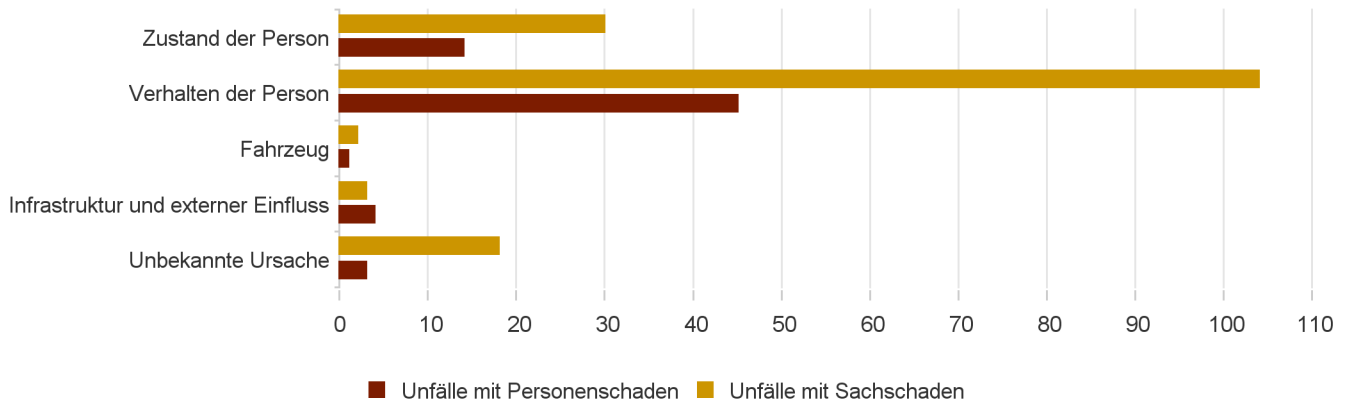
N/A: nicht verfügbar

¹ Zahlen für lebensbedrohlich Verletzte und erheblich Verletzte erst ab 2015 verfügbar



Unfälle

nach Unfallfolgen und Gruppen der Hauptursachen ¹



nach Unfallfolgen, Gruppen und Untergruppen der Hauptursachen ¹

	Unfälle mit Sachschaden	Unfälle mit Personenschaden
Total	157	67
Zustand der Person	30	14
10 Zustand der Person	30	14
Verhalten der Person	104	45
20 Geschwindigkeit	36	17
21 Fahren	22	8
22 Überholen	2	1
23 Vortritt	15	8
24 Lichtsignale	0	0
25 Signalisation	0	0
26 Unaufmerksamkeit und Ablenkung	24	7
27 Bedienung des Fahrzeuges	2	1
28 Verhalten des (Motor-) Fahrradfahrers	3	1
29 Verhalten des Fussgängers / FäG-Lenkers	0	2
Fahrzeug	2	1
30 Zustand des Fahrzeuges	0	1
31 Unterhalt des Fahrzeuges	0	0
32 Ladung oder Mitfahrende des Fahrzeuges	2	0
Infrastruktur und externer Einfluss	3	4
40 Zustand der Infrastruktur	0	0
41 Äusserer Einfluss	0	1
42 Einfluss durch Dritte	3	3
Unbekannte Ursache	18	3
50 Unbekannte Ursache	18	3

¹ Hauptursachen sind seit 2011 schweizweit verfügbar



Unfälle

	2020	2021	2022	2023	2024
Total Unfälle mit mindestens einem Fussgänger	3	3	3	3	8
nach Unfallfolgen					
mit Sachschaden	1	0	0	1	1
mit Personenschaden	2	3	3	2	7
<i>davon mit Fussgängern als Hauptverursacher ¹</i>	1	1	1	0	3

Unfälle mit Personenschaden mit Fussgänger als Hauptverursacher ¹

häufigste Hauptursachen 2024 ¹	2020	2021	2022	2023	2024
Unvorsichtiges Überqueren der Fahrbahn	0	0	0	0	2
Laufen von Haustieren in Fahrbahn	0	0	0	0	1
häufigste Unfalltypengruppen 2024	2020	2021	2022	2023	2024
Fussgängerunfall	0	1	1	0	2
Tierunfall	0	0	0	0	1
Altersgruppe des Hauptverursachers ¹	2020	2021	2022	2023	2024
00-14	1	0	0	0	1
15-17	0	0	0	0	0
18-24	0	0	0	0	0
25-44	0	0	1	0	0
45-64	0	1	0	0	1
65+	0	0	0	0	1
unbekannt	0	0	0	0	0

Verunfallte

	2020	2021	2022	2023	2024
Total Fussgänger	1	3	2	2	6
nach Unfallfolgen					
Getötete	0	0	0	0	0
Schwerverletzte	0	0	0	0	2
<i>davon lebensbedrohlich Verletzte ²</i>	0	0	0	0	0
<i>davon erheblich Verletzte ²</i>	0	0	0	0	2
Leichtverletzte	1	3	2	2	4

N/A: nicht verfügbar

¹ Hauptursachen und Hauptverursacher sind seit 2011 schweizweit verfügbar

² Zahlen für lebensbedrohlich Verletzte und erheblich Verletzte erst ab 2015 verfügbar



Unfälle

	2020	2021	2022	2023	2024
Total Unfälle mit mindestens einem Fahrrad	12	26	18	11	17
nach Unfallfolgen					
mit Sachschaden	0	2	1	2	4
mit Personenschaden	12	24	17	9	13
<i>davon mit Fahrrad-Lenkenden als Hauptverursacher ¹</i>	8	12	8	8	10

Unfälle mit Personenschaden

mit Fahrrad-Lenkenden als Hauptverursacher ¹

häufigste Hauptursachen 2024 ¹	2020	2021	2022	2023	2024
Unbekannte Ursache	0	1	0	0	2
Einwirkung von Alkohol	1	2	2	0	1
Nichtanpassen an die Linienführung (enge Kurve, Verzweigungsbereich, usw.)	2	0	1	1	1
Fahren in verbotener Richtung (Einbahnstrasse)	0	0	0	0	1
Keine, zu späte oder unrichtige Zeichengabe	0	0	0	0	1
häufigste Unfalltypengruppen 2024	2020	2021	2022	2023	2024
Schleuder- oder Selbstunfall	6	7	6	5	6
Überholunfall und Fahrstreifenwechsel	0	2	0	0	1
Abbiegeunfall	0	0	0	0	1
Einbiegeunfall	0	1	0	1	1
Andere	0	0	0	0	1
Altersgruppe des Hauptverursachers ¹	2020	2021	2022	2023	2024
00-14	0	1	3	1	0
15-17	1	0	0	0	0
18-24	0	3	0	0	0
25-44	2	2	2	1	3
45-64	5	4	3	5	5
65+	0	2	0	1	2
unbekannt	0	0	0	0	0

Verunfallte

	2020	2021	2022	2023	2024
Total Lenkende und Mitfahrende von Fahrrädern	12	24	17	10	14
nach Unfallfolgen					
Getötete	0	0	0	1	0
Schwerverletzte	1	2	3	2	6
<i>davon lebensbedrohlich Verletzte ²</i>	0	0	0	1	1
<i>davon erheblich Verletzte ²</i>	1	2	3	1	5
Leichtverletzte	11	22	14	7	8
nach Schutzsystem					
kein	5	7	4	2	3
Sicherheitsgurt	0	0	0	0	0
Helm	7	16	13	8	10
unbekannt	0	1	0	0	1

N/A: nicht verfügbar

¹ Hauptursachen und Hauptverursacher sind seit 2011 schweizweit verfügbar

² Zahlen für lebensbedrohlich Verletzte und erheblich Verletzte erst ab 2015 verfügbar



Unfälle

	2020	2021	2022	2023	2024
Total Unfälle mit mindestens einem E-Bike ¹	4	6	1	10	10
nach Unfallfolgen					
mit Sachschaden	1	0	0	1	2
mit Personenschaden	3	6	1	9	8
<i>davon mit E-Bike-Lenkenden als Hauptverursacher ²</i>	2	5	0	9	7

Unfälle mit Personenschaden

mit E-Bike-Lenkenden als Hauptverursacher ^{1 2}

häufigste Hauptursachen 2024 ²	2020	2021	2022	2023	2024
Einwirkung von Alkohol	0	0	0	0	1
Schwächezustand	0	0	0	0	1
Nichtanpassen an die Linienführung (enge Kurve, Verzweigungsbereich, usw.)	0	1	0	0	1
Nichtanpassen an die Strassenverhältnisse (nass, vereist, Rollsplitt, Laub, usw.)	0	0	0	1	1
Momentane Unaufmerksamkeit	1	0	0	0	1
häufigste Unfalltypengruppen 2024	2020	2021	2022	2023	2024
Schleuder- oder Selbstunfall	1	4	0	6	3
Auffahrunfall	0	0	0	0	2
Einbiegeunfall	0	0	0	1	1
Frontalkollision	1	0	0	1	1
Altersgruppe des Hauptverursachers ²	2020	2021	2022	2023	2024
00-14	0	0	0	0	0
15-17	0	0	0	1	1
18-24	0	0	0	0	1
25-44	0	1	0	1	0
45-64	1	3	0	4	2
65+	1	1	0	3	3
unbekannt	0	0	0	0	0

Verunfallte

	2020	2021	2022	2023	2024
Total Lenkende und Mitfahrende von E-Bikes ¹	3	6	1	9	8
nach Unfallfolgen					
Getötete	0	0	0	0	1
Schwerverletzte	1	1	0	1	1
<i>davon lebensbedrohlich Verletzte ³</i>	0	0	0	0	0
<i>davon erheblich Verletzte ³</i>	1	1	0	1	1
Leichtverletzte	2	5	1	8	6
nach Schutzsystem					
kein	1	1	1	2	3
Sicherheitsgurt	0	0	0	0	0
Helm	2	5	0	7	4
unbekannt	0	0	0	0	1

N/A: nicht verfügbar

¹ Zahlen für E-Bikes sind erst ab 2011 verfügbar

² Hauptursachen und Hauptverursacher sind seit 2011 schweizweit verfügbar

³ Zahlen für lebensbedrohlich Verletzte und erheblich Verletzte sind erst ab 2015 verfügbar



Unfälle

	2020	2021	2022	2023	2024
Total Unfälle mit mindestens einem Motorrad	35	37	29	37	27
nach Unfallfolgen					
mit Sachschaden	9	7	10	12	8
mit Personenschaden	26	30	19	25	19
<i>davon mit Motorrad-Lenkenden als Hauptverursacher ¹</i>	18	24	15	19	11

Unfälle mit Personenschaden

mit Motorrad-Lenkenden als Hauptverursacher ¹

häufigste Hauptursachen 2024 ¹	2020	2021	2022	2023	2024
Nichtanpassen an die Strassenverhältnisse (nass, vereist, Rollsplitt, Laub, usw.)	0	3	1	3	4
Nichtanpassen an die Linienführung (enge Kurve, Verzweigungsbereich, usw.)	7	2	2	5	3
Mangelnde Fahrpraxis	0	3	3	2	2
Zu nahes Aufschliessen	1	1	1	1	1
Momentane Unaufmerksamkeit	1	4	1	1	1
häufigste Unfalltypengruppen 2024	2020	2021	2022	2023	2024
Schleuder- oder Selbstunfall	11	13	11	10	9
Auffahrunfall	3	4	3	1	1
Abbiegeunfall	1	0	0	0	1
Altersgruppe des Hauptverursachers ¹	2020	2021	2022	2023	2024
00-14	0	0	0	0	0
15-17	0	3	2	4	1
18-24	4	6	3	8	4
25-44	7	5	4	2	2
45-64	5	8	5	4	2
65+	2	2	1	1	2
unbekannt	0	0	0	0	0

Verunfallte

	2020	2021	2022	2023	2024
Total Lenkende und Mitfahrende von Motorrädern	26	31	21	25	20
nach Unfallfolgen					
Getötete	1	1	0	1	0
Schwerverletzte	4	8	2	5	5
<i>davon lebensbedrohlich Verletzte ²</i>	1	0	0	1	0
<i>davon erheblich Verletzte ²</i>	3	8	2	4	5
Leichtverletzte	21	22	19	19	15
nach Schutzsystem					
kein	2	4	1	1	0
Sicherheitsgurt	1	0	0	0	0
Helm	23	27	20	24	20
unbekannt	0	0	0	0	0

N/A: nicht verfügbar

¹ Hauptursachen und Hauptverursacher sind seit 2011 schweizweit verfügbar

² Zahlen für lebensbedrohlich Verletzte und erheblich Verletzte erst ab 2015 verfügbar



Unfälle

	2020	2021	2022	2023	2024
Total Unfälle mit mindestens einem Personenwagen	195	184	210	175	156
nach Unfallfolgen					
mit Sachschaden	145	133	147	129	125
mit Personenschaden	50	51	63	46	31
<i>davon mit Personenwagen-Lenkenden als Hauptverursacher ¹</i>	39	41	56	29	26

Unfälle mit Personenschaden

mit Personenwagen-Lenkenden als Hauptverursacher ¹

häufigste Hauptursachen 2024 ¹	2020	2021	2022	2023	2024
Missachten des Vortrittssignals «Kein Vortritt»	7	7	7	7	4
Schwächezustand	0	0	0	0	3
Nichtanpassen an die Strassenverhältnisse (nass, vereist, Rollsplitt, Laub, usw.)	3	3	5	3	3
Übermüdung, Einschlafen (inkl. Sekundenschlaf)	2	0	7	1	2
Anderer Einflussfaktor aus medizinischer Sicht	0	2	2	1	2
häufigste Unfalltypengruppen 2024	2020	2021	2022	2023	2024
Schleuder- oder Selbstunfall	5	12	16	10	7
Abbiegeunfall	4	8	2	2	4
Einbiegeunfall	6	8	7	11	4
Frontalkollision	2	0	2	1	4
Auffahrunfall	15	5	15	2	3
Altersgruppe des Hauptverursachers ¹	2020	2021	2022	2023	2024
00-14	0	0	0	0	0
15-17	0	0	0	0	0
18-24	6	7	4	6	3
25-44	13	14	15	10	9
45-64	13	12	21	5	9
65+	6	8	15	8	5
unbekannt	1	0	1	0	0

Verunfallte

	2020	2021	2022	2023	2024
Total Lenkende und Mitfahrende von Personenwagen	35	32	46	22	25
nach Unfallfolgen					
Getötete	0	0	1	0	1
Schwerverletzte	2	6	6	0	2
<i>davon lebensbedrohlich Verletzte ²</i>	0	1	0	0	0
<i>davon erheblich Verletzte ²</i>	2	5	6	0	2
Leichtverletzte	33	26	39	22	22
nach Schutzsystem					
kein	3	1	4	2	3
Sicherheitsgurt	32	30	42	20	22
Helm	0	0	0	0	0
unbekannt	0	1	0	0	0

N/A: nicht verfügbar

¹ Hauptursachen und Hauptverursacher sind seit 2011 schweizweit verfügbar

² Zahlen für lebensbedrohlich Verletzte und erheblich Verletzte erst ab 2015 verfügbar



Unfälle

	2020	2021	2022	2023	2024
Total Unfälle Innerorts	77	88	95	96	94
nach Unfallfolgen					
mit Sachschaden	55	49	59	61	64
mit Personenschaden	22	39	36	35	30

Unfälle mit Personenschaden

häufigste Hauptursachen 2024 ¹	2020	2021	2022	2023	2024
Einwirkung von Alkohol	3	2	6	1	5
Missachten des Vortrittssignals «Kein Vortritt»	3	4	4	4	3
Nichtanpassen an die Strassenverhältnisse (nass, vereist, Rollsplitt, Laub, usw.)	1	1	1	2	2
Keine, zu späte oder unrichtige Zeichengabe	0	1	0	0	2
Mangelnde Fahrpraxis	0	2	2	2	2
häufigste Unfalltypengruppen 2024	2020	2021	2022	2023	2024
Schleuder- oder Selbstunfall	10	13	15	15	11
Fussgängerunfall	1	0	2	3	5
Einbiegeunfall	3	7	3	9	4
Abbiegeunfall	2	8	2	1	3
Überholunfall und Fahrstreifenwechsel	3	6	1	1	2
nach Stunden	2020	2021	2022	2023	2024
06:00 - 08:59	2	5	3	1	3
09:00 - 14:59	8	17	12	16	15
15:00 - 17:59	6	11	12	11	5
18:00 - 20:59	6	3	7	3	3
21:00 - 05:59	0	3	2	4	4
unbekannt	0	0	0	0	0

¹ Hauptursachen sind seit 2011 schweizweit verfügbar



Unfälle

	2020	2021	2022	2023	2024
Total Unfälle auf dem Schulweg	4	2	7	4	1
nach Unfallfolgen					
mit Sachschaden	2	0	2	1	0
mit Personenschaden	2	2	5	3	1

Unfälle mit Personenschaden

häufigste Hauptursachen 2024 ¹	2020	2021	2022	2023	2024
Unvorsichtiges Überqueren der Fahrbahn	0	0	0	0	1

häufigste Unfalltypengruppen 2024	2020	2021	2022	2023	2024
Fussgängerunfall	1	0	0	0	1

nach Stunden	2020	2021	2022	2023	2024
06:00 - 08:59	0	0	1	0	0
09:00 - 14:59	2	1	0	2	1
15:00 - 17:59	0	1	3	1	0
18:00 - 20:59	0	0	1	0	0
21:00 - 05:59	0	0	0	0	0
unbekannt	0	0	0	0	0

¹ Hauptursachen sind seit 2011 schweizweit verfügbar



Unfälle

	2020	2021	2022	2023	2024
Total Unfälle auf dem Fussgängerstreifen	5	4	5	8	5
nach Unfallfolgen					
mit Sachschaden	1	3	5	3	5
mit Personenschaden	4	1	0	5	0

Unfälle mit Personenschaden

häufigste Hauptursachen 2024 ¹	2020	2021	2022	2023	2024
häufigste Unfalltypengruppen 2024	2020	2021	2022	2023	2024
nach Stunden	2020	2021	2022	2023	2024
06:00 - 08:59	1	0	0	0	0
09:00 - 14:59	3	1	0	0	0
15:00 - 17:59	0	0	0	4	0
18:00 - 20:59	0	0	0	1	0
21:00 - 05:59	0	0	0	0	0
unbekannt	0	0	0	0	0

¹ Hauptursachen sind seit 2011 schweizweit verfügbar



Unfälle

	2020	2021	2022	2023	2024
Total Unfälle mit der Hauptursache Alkohol ¹	11	10	21	9	23
nach Unfallfolgen					
mit Sachschaden	8	6	10	7	17
mit Personenschaden	3	4	11	2	6

Unfälle mit Personenschaden

häufigste Unfalltypen 2024	2020	2021	2022	2023	2024
Kollision mit Hindernis ausserhalb der Fahrbahn	2	3	5	2	4
Anderer Schleuder- oder Selbstunfall	0	0	2	0	1
Aufprall auf stehendes Fahrzeug	0	0	0	0	1

nach Stunden	2020	2021	2022	2023	2024
06:00 - 08:59	0	1	1	0	0
09:00 - 14:59	0	0	1	0	0
15:00 - 17:59	1	0	1	0	1
18:00 - 20:59	2	0	3	1	1
21:00 - 05:59	0	3	5	1	4
unbekannt	0	0	0	0	0

Altersgruppe des Hauptverursachers ¹	2020	2021	2022	2023	2024
00-14	0	0	0	0	0
15-17	0	0	0	0	0
18-24	0	1	0	0	0
25-44	2	2	4	1	2
45-64	1	1	6	1	3
65+	0	0	1	0	1
unbekannt	0	0	0	0	0

Geschlecht des Hauptverursachers ¹	2020	2021	2022	2023	2024
männlich	3	3	10	2	6
weiblich	0	1	1	0	0
unbekannt	0	0	0	0	0

¹ Hauptursachen und Hauptverursacher sind seit 2011 schweizweit verfügbar



Unfälle

	2020	2021	2022	2023	2024
Total Unfälle mit der Hauptursache Geschwindigkeit ¹	54	47	42	52	53
nach Unfallfolgen					
mit Sachschaden	37	31	27	34	36
mit Personenschaden	17	16	15	18	17

Unfälle mit Personenschaden

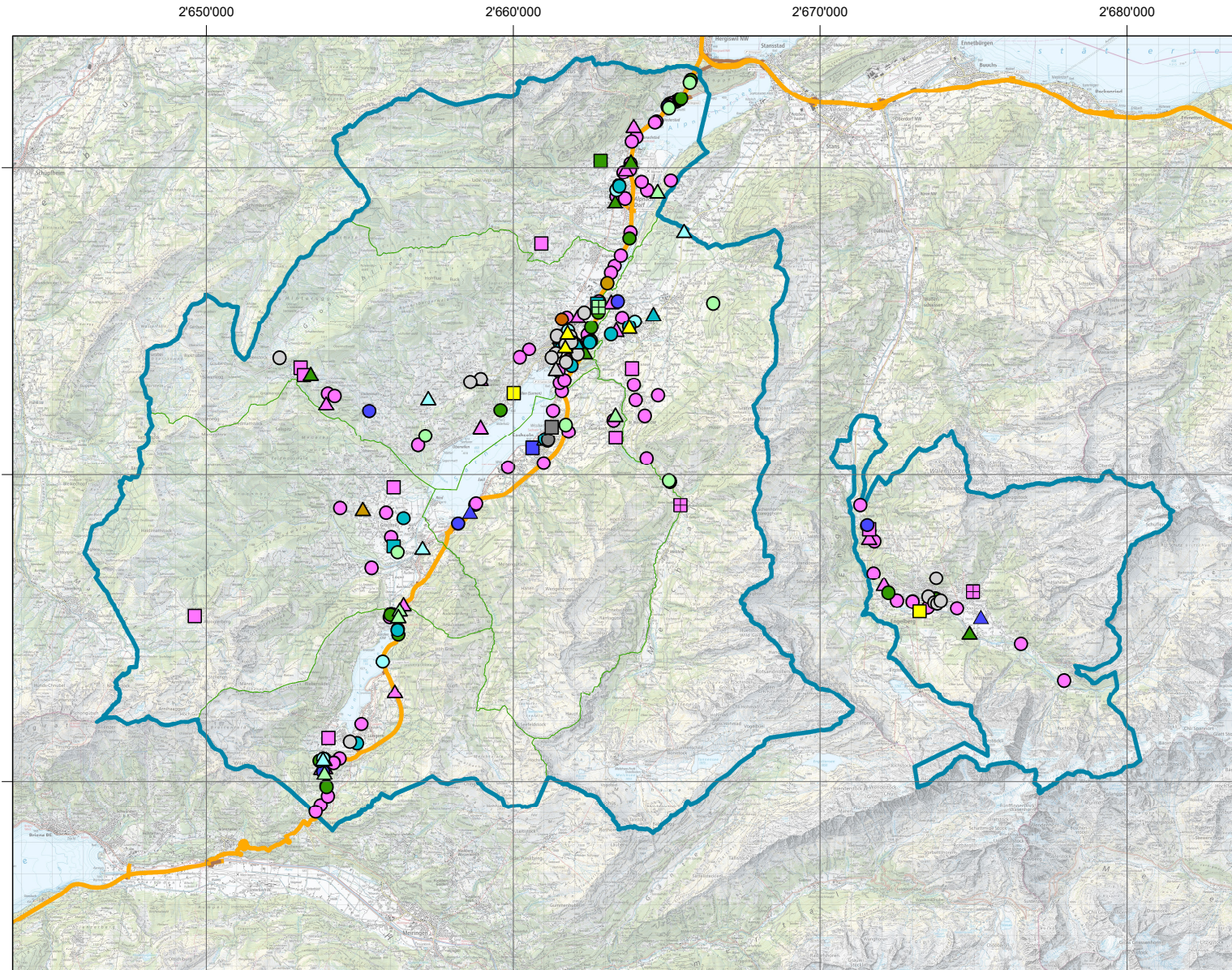
häufigste Unfalltypen 2024	2020	2021	2022	2023	2024
Kollision mit Hindernis ausserhalb der Fahrbahn	8	7	6	10	10
Ohne Kollision	2	0	0	3	2
Frontalkollision mit Gegenverkehr (ohne Überholen)	0	0	0	3	2
Kollision mit Hindernis auf der Fahrbahn	0	1	0	0	1
Aufprall auf fahrendes Fahrzeug	2	1	0	0	1

nach Stunden	2020	2021	2022	2023	2024
06:00 - 08:59	2	2	0	3	1
09:00 - 14:59	7	8	4	6	11
15:00 - 17:59	5	3	8	4	2
18:00 - 20:59	1	2	1	1	1
21:00 - 05:59	2	1	2	4	2
unbekannt	0	0	0	0	0

Altersgruppe des Hauptverursachers ¹	2020	2021	2022	2023	2024
00-14	0	1	0	0	1
15-17	0	0	1	3	1
18-24	4	3	2	7	4
25-44	8	4	6	3	5
45-64	3	5	2	3	4
65+	1	3	3	2	2
unbekannt	1	0	1	0	0

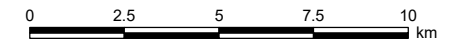
Geschlecht des Hauptverursachers ¹	2020	2021	2022	2023	2024
männlich	10	9	10	15	10
weiblich	6	7	4	3	7
unbekannt	1	0	1	0	0

¹ Hauptursachen und Hauptverursacher sind seit 2011 schweizweit verfügbar



Unfallschwere	
Unfall mit:	
▣	Getöteten U(G)
□	Schwerverletzten U(sv)
△	Leichtverletzten U(LV)
○	ausschl. Sachschaden U(ss)

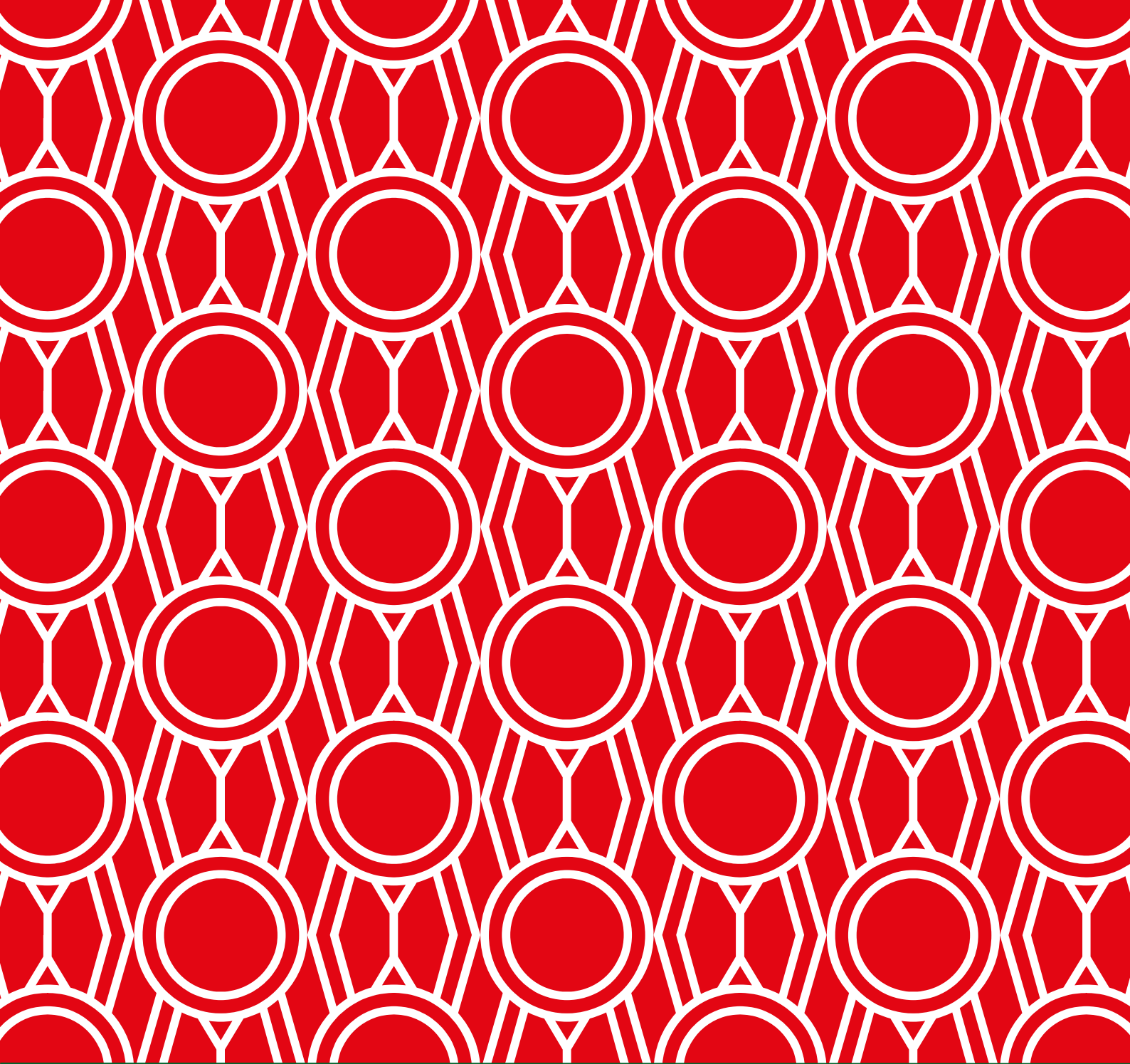
Unfalltyp	
▣	0 Schleuder- oder Selbstunfall
▣	1 Überholunf., Fahrstreifenw.
▣	2 Auffahrunfall
▣	3 Abbiegeunfall
▣	4 Einbiegeunfall
▣	5 Überqueren der Fahrbahn
▣	6 Frontalkollision
▣	7 Parkierunfall
▣	8 Fussgängerunfall
▣	9 Tierunfall
▣	00 Andere



ca. 1:200'000

© ASTRA / Kantone
04.03.2025 / 2034211





Sicherheits- und Sozialdepartement (SSD)

Obwalden - wo wir mittendrin sind.

Kanton Obwalden
Sicherheits- und Sozialdepartement (SSD)
Kantonspolizei Obwalden
Enetriederstrasse 1
6060 Sarnen
Tel. 041 666 65 00
kapo@ow.ch

ow.ch